

# Saarland

Statistisches  
Landesamt



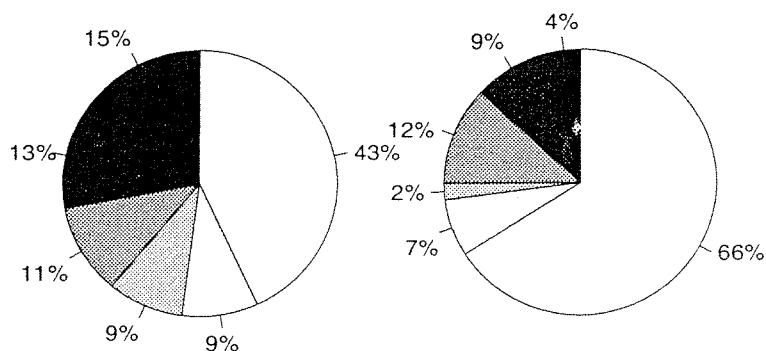
Statistische  
Berichte

E 12 / E 15 - m 3/96  
Ausgegeben im Juni 1996

## Index der Nettoproduktion und Produktion ausgewählter Erzeugnisse im Produzierenden Gewerbe des Saarlandes

März 1996

Anteile der Wirtschaftsabteilungen am Nettoproduktionswert  
des Produzierenden Gewerbes im Basisjahr 1991



Saarland

Deutschland

■ Metallerz./bearb. ■ H.v.Kraftwag./teilen ■ Maschinenbau  
▨ Kohlenbergbau □ H.v.Metallerzeugn. □ Sonstige

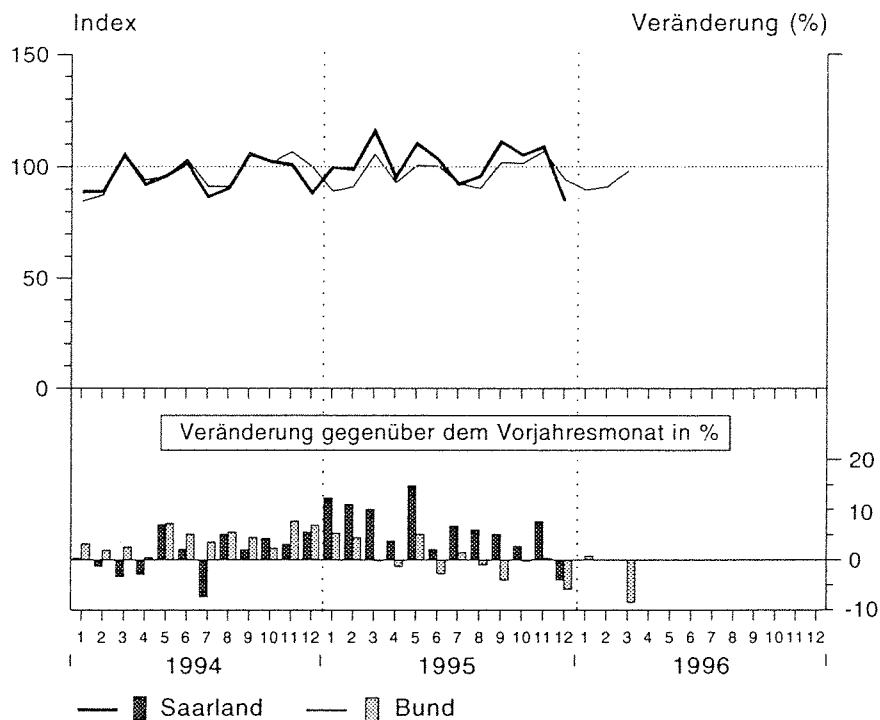
Herausgeber:

Statistisches Landesamt  
Saarland  
Virchowstr. 7, 66119 Saarbrücken  
Postfach 10 30 44, 66030 Saarbrücken  
Tel.: (06 81) 5 01 - 59 35  
Telefax: (06 81) 5 01 - 59 21

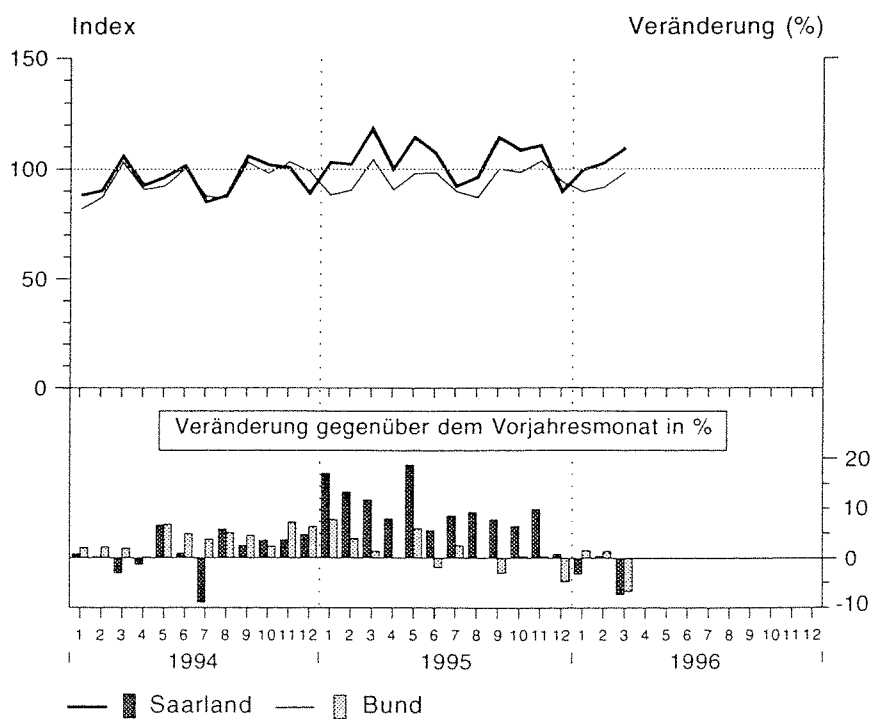
Nachdruck, auch auszugsweise, nur mit  
Quellenangabe gestattet

# Index der Nettoproduktion, kalendermonatlich 1991 = 100

## Produzierendes Gewerbe

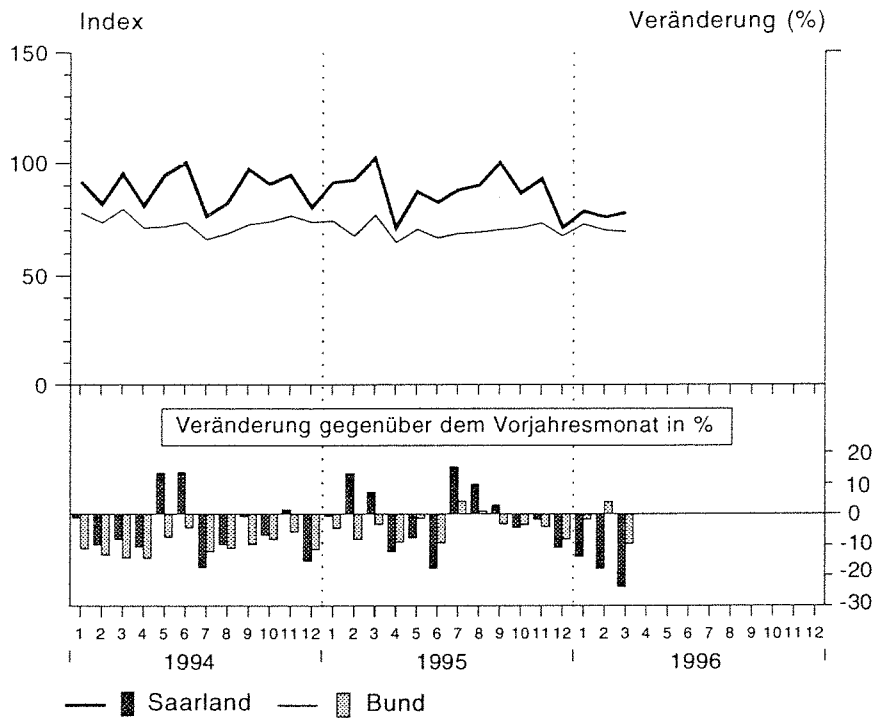


## Verarbeitendes Gewerbe

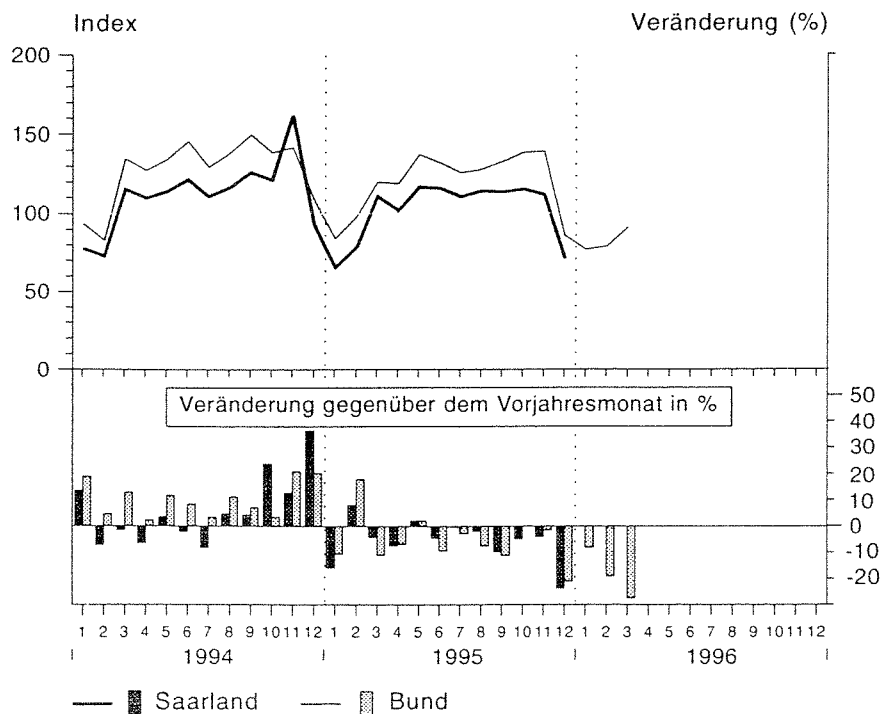


# Index der Nettoproduktion, kalendermonatlich 1991 = 100

## Kohlenbergbau



## Bauhauptgewerbe



## Vorbemerkung

Der Nettoproduktionsindex gibt unter Ausschaltung von Preisveränderungen die Entwicklung der Nettoleistung im Produzierenden Gewerbe wieder. Die aus dem Jahr 1991 abgeleiteten Nettoproduktionswerte werden monatlich mit ausgewählten Produktions- und Umsatzdaten sowie Arbeiterstunden fortgeschrieben. Der Bruttoproduktionswert umfaßt den Gesamtumsatz, vermehrt oder vermindert um die Bestandsänderungen an unfertigen und fertigen Erzeugnissen aus eigener Produktion zuzüglich der selbstgestellten Anlagen. Der Nettoproduktionswert ergibt sich aus dem Bruttoproduktionswert abzüglich der Vorleistungen (Verbrauch an Roh-, Hilfs- und Betriebsstoffen, Einsatz an Handelsware, Kosten für durch andere Unternehmen ausgeführte Lohnarbeiten).

### 1. Index der Nettoproduktion für das Produzierende Gewerbe im Saarland 1991 = 100 Kalendermonatlich - Monatsergebnisse Oktober 1995 bis März 1996 -

WZ-Nr.	Wirtschaftsabschnitt Wirtschaftsabteilung insgesamt	Gewichtung in %	Oktober 1995	November 1995	Dezember 1995	Januar 1996	Februar 1996	März 1996
10	Kohlenbergbau	9,29	86,4	92,8	71,3	78,5	75,8	77,8
14	Gewinnung v. Steinen u. Erden	0,28	151,2	147,8	101,6	93,3	110,9	93,7
15	Ernährungsgewerbe	5,55	145,7	139,6	124,2	122,1	130,7	130,9
18	Bekleidungsgewerbe	0,46	28,6	32,3	22,4	34,9	30,3	31,3
20	Holzgewerbe (oh. H.v. Möbeln)	1,00	115,3	115,5	68,2	101,6	91,2	106,6
24	Chemische Industrie	1,26	99,6	97,4	96,0	91,1	88,6	102,5
25	H.v. Gummi- u. Kunststoffwaren	4,18	122,0	126,9	91,5	118,6	121,1	132,0
26	Glasgewerbe, Keramik, Verarb. v. Steinen u. Erden	3,87	71,1	65,3	40,4	56,8	52,4	60,1
27	Metallerzeugung u. -bearbeitung	15,02	102,8	100,1	69,3	79,7	85,8	96,1
271	Erzeugung v. Roheisen, Stahl und Ferroleg. (EGKS)	10,20	102,9	99,0	69,8	73,4	78,9	93,4
28	H.v. Metallerzeugnissen	9,05	121,2	125,7	104,1	116,9	126,8	125,8
29	Maschinenbau	11,26	80,6	83,6	70,3	78,6	73,0	79,9
31	H.v. Geräten der Elektrizitäts- erzeugung, -verteilung	3,28	96,9	89,2	62,0	76,9	70,9	90,8
34	H. von Kraftwagen u. -teilen	12,92	107,6	118,3	91,2	117,0	119,5	121,4
A	Vorleistungsgüterproduzenten	42,81	109,8	110,0	79,8	101,4	100,3	112,6
B	Investitionsgüterproduzenten	24,28	97,7	104,3	97,4	92,0	99,9	96,3
GG	Gebrauchsgüterproduzenten	1,68	144,7	153,6	130,5	117,0	147,9	184,8
VG	Verbrauchsgüterproduzenten	7,16	127,5	123,0	110,4	109,1	113,6	116,0
D	Verarbeitendes Gewerbe	75,93	108,5	110,6	89,6	99,6	102,6	109,4
	<b>Bergbau, Gewinnung v. Steinen u. Erden u. Verarbeitendes Gewerbe</b>	<b>85,50</b>	<b>106,3</b>	<b>108,8</b>	<b>87,7</b>	<b>97,3</b>	<b>99,7</b>	<b>106,0</b>
E	<b>Energie- u. Wasserversorgung</b>	<b>6,57</b>	<b>79,9</b>	<b>96,1</b>	<b>58,4</b>	<b>95,3</b>	<b>117,4</b>	<b>121,6</b>
4010	Elektrizitätsversorgung	4,64	76,1	98,5	77,5	96,2	129,7	135,9
F	<b>Baugewerbe</b>	<b>7,93</b>	<b>115,8</b>	<b>120,4</b>	<b>77,6</b>	...	...	...
	Bauhauptgewerbe	5,75	115,2	111,8	70,6	...	...	...
	<b>Ausbaugewerbe</b>	<b>2,18</b>	<b>117,5</b>	<b>143,1</b>	<b>96,1</b>	...	...	...
	<b>Produzierendes Gewerbe</b>	<b>100,00</b>	<b>105,3</b>	<b>108,8</b>	<b>84,9</b>	...	...	...

Betriebe von Unternehmen mit im allgemeinen 20 und mehr Beschäftigten

**2. Index der Nettoproduktion für das  
Produzierende Gewerbe im Saarland (1991 = 100) Januar bis März 1996  
Kalendermonatlich**

WZ-Nr.	Wirtschaftsabschnitt Wirtschaftsabteilung insgesamt	Gewichtung in %	1995		1996		Januar - März		Veränderung in %		
			März	Februar	März	1995	1996	März 96 gegen Febr. 96	März 96 gegen März 95	Jan. bis März 96 gegen Jan. bis März 95	
											Monatsdurchschnitt
10	Kohlenbergbau	9,29	102,1	75,8	77,8	95,2	77,4	2,6	- 23,8	- 18,7	
14	Gewinnung v. Steinen u. Erden	0,28	102,5	110,9	93,7	76,1	99,3	- 15,5	- 8,6	30,5	
15	Ernährungsgewerbe	5,55	129,5	130,7	130,9	122,8	127,9	0,2	1,1	4,1	
18	Bekleidungsgewerbe	0,46	49,1	30,3	31,3	46,7	32,2	3,3	- 36,3	- 31,2	
20	Holzgewerbe (oh. H.v. Möbeln)	1,00	131,6	91,2	106,6	114,7	99,8	16,9	- 19,0	- 13,0	
24	Chemische Industrie	1,26	98,9	88,6	102,5	87,7	94,1	15,7	3,6	7,2	
25	H.v. Gummi- u. Kunststoffwaren	4,18	132,7	121,1	132,0	124,1	123,9	9,0	- 0,5	- 0,2	
26	Glasgewerbe, Keramik, Verarb. v. Steinen u. Erden	3,87	74,6	52,4	60,1	66,2	56,4	14,7	- 19,4	- 14,8	
27	Metallerzeugung u. -bearbeitung	15,02	109,5	85,8	96,1	102,9	87,2	12,0	- 12,2	- 15,2	
271	Erzeugung v. Roheisen, Stahl und Ferroleq. (EGKS)	10,20	107,5	78,9	93,4	103,0	81,9	18,4	- 13,1	- 20,5	
28	H.v. Metallerzeugnissen	9,05	129,4	126,8	125,8	110,2	123,2	- 0,8	- 2,8	11,8	
29	Maschinenbau	11,26	81,9	73,0	79,9	82,2	77,2	9,5	- 2,4	- 6,2	
31	H.v. Geräten der Elektrizitäts- erzeugung, -verteilung	3,28	114,0	70,9	90,8	117,4	79,5	28,1	- 20,4	- 32,3	
34	H. von Kraftwagen u. -teilen	12,92	141,8	119,5	121,4	120,1	119,3	1,6	- 14,4	- 0,7	
A	Vorleistungsgüterproduzenten	42,81	123,2	100,3	112,6	110,7	104,8	12,3	- 8,6	- 5,4	
B	Investitionsgüterproduzenten	24,28	104,0	99,9	96,3	97,8	96,1	- 3,6	- 7,4	- 1,7	
GG	Gebrauchsgüterproduzenten	1,68	191,6	147,9	184,8	162,3	149,9	24,9	- 3,5	- 7,7	
VG	Verbrauchsgüterproduzenten	7,16	116,0	113,6	116,0	109,2	112,9	2,1	0,0	3,4	
D	Verarbeitendes Gewerbe	75,93	118,2	102,6	109,4	107,8	103,9	6,6	- 7,4	- 3,6	
	<b>Bergbau, Gewinnung v. Steinen u. Erden u. Verarbeitendes Gewerbe</b>	<b>85,50</b>	<b>116,4</b>	<b>99,7</b>	<b>106,0</b>	<b>106,3</b>	<b>101,0</b>	<b>6,3</b>	<b>- 8,9</b>	<b>- 5,0</b>	
E	<b>Energie- u. Wasserversorgung</b>	<b>6,57</b>	<b>111,7</b>	<b>117,4</b>	<b>121,6</b>	<b>101,8</b>	<b>111,4</b>	<b>3,6</b>	<b>8,9</b>	<b>9,4</b>	
4010	Elektrizitätsversorgung	4,64	120,2	129,7	135,9	106,5	120,6	4,8	13,1	13,2	
F	<b>Baugewerbe</b>	<b>7,93</b>	<b>112,8</b>	<b>..</b>	<b>...</b>	<b>90,9</b>	<b>...</b>	<b>...</b>	<b>...</b>	<b>...</b>	
	Bauhauptgewerbe	5,75	110,6	...	...	84,8	...	...	...	...	
	<b>Ausbaugewerbe</b>	<b>2,18</b>	<b>118,8</b>	<b>...</b>	<b>...</b>	<b>107,1</b>	<b>...</b>	<b>...</b>	<b>...</b>	<b>...</b>	
	<b>Produzierendes Gewerbe</b>	<b>100,00</b>	<b>115,8</b>	<b>...</b>	<b>...</b>	<b>104,8</b>	<b>...</b>	<b>...</b>	<b>...</b>	<b>...</b>	

Betriebe von Unternehmen mit im allgemeinen 20 und mehr Beschäftigten

### 3. Ausgewählte Produktionszahlen

Merkmal	Maß- einheit	1993	1994	1995	Januar 1996	Februar 1996	März 1996
<b>Steinkohlenbergbau (ohne Privatgruben)</b>							
<b>Steinkohle</b>							
Förderung	1 000 t	8 705,3	8 255,6	8 175,5	609,8	590,0	604,4
Absatz insgesamt	1 000 t	9 022,8	9 050,1	8 405,3	648,3	652,4	721,3
dav.: Fremdabsatz	1 000 t	6 986,3	7 236,9	6 500,6	582,1	598,6	666,2
Zechenselbstverbrauch	1 000 t	27,4	16,5	18,6	1,2	1,2	1,1
Einsatz der Zechenkokereien	1 000 t	527,6	408,0	566,8	65,1	52,6	53,9
Tatsächliche Fördertage	Anzahl	243,7	248,3	249,0	22,00	20,30	21,31
Förderung je tatsächliche Fördertage	1 000 t	35,7	33,3	32,8	27,7	29,1	28,4
Schichtleistung <sup>1)</sup>							
Grubenbetriebe unter Tage <sup>2)</sup>	kg/MS <sup>3)</sup>	6 006	5 900	6 513	5 498	6 181	5 778
Bergbauliche Betriebe <sup>2)</sup>	kg/MS <sup>3)</sup>	4 744	4 672	5 159	4 359	4 885	4 579
Fremdabsatz	1 000 t	6 986,3	7 236,9	6 500,6	582,1	598,6	666,2
dav.: Saarland	1 000 t	4 796,9	4 910,5	4 207,1	450,1	427,1	552,5
übriges Inland	1 000 t	2 183,2	2 324,8	2 292,5	132,0	171,5	113,7
Frankreich	1 000 t	5,7	1,3	0,9	-	-	-
andere Länder	1 000 t	0,4	0,3	-	-	-	-
Kohlengesamtbestände <sup>4)</sup>	1 000 t	1 761,4	1 200,8	1 399,3	1 349,7	1 310,4	1 278,6
<b>Steinkohlenkoks</b>							
Produktion insgesamt	1 000 t	1 977,8	1 828,6	2 002,6	166,4	143,4	147,6
dav.: Zechenkoks einschl. Lohnverkokung	1 000 t	627,2	494,5	641,2	53,1	43,7	43,8
Hüttenkoks	1 000 t	1 350,6	1 334,1	1 361,4	113,3	99,7	103,8
<b>Eisenschaffende Industrie</b>							
Roheisen	1 000 t	3 704,9	3 982,7	3 677,6	252,2	236,7	286,5
Rohstahl	1 000 t	4 205,1	4 502,8	4 418,3	304,3	394,9	353,2
Walzstahlfertigerzeugnisse <sup>5)</sup>	1 000 t	3 076,9	3 169,0	3 111,4	191,9	215,3	252,6

#### nachrichtlich: Betriebe und Beschäftigung in der Energie- und Wasserversorgung<sup>6)</sup>

Betriebe <sup>2)</sup>	Anzahl	41	41	40	41	41	41
Beschäftigte insgesamt <sup>2)</sup>	Anzahl	3 872	3 781	3 669	4 864	4 859	4 812
dar.: Arbeiter <sup>2)</sup>	Anzahl	1 901	1 829	1 741	2 733	2 720	2 664
Geleistete Arbeiterstunden	1 000	3 017	2 875	2 798	386	348	364
Löhne u. Gehälter	1 000 DM	263 462	262 098	263 944	25 962	26 091	29 218

1) Monats- bzw. Jahresschichtleistung 2) Monatsdurchschnitt 3) kg/MS = Kilogramm pro Mannsicht 4) Stand am Ende des Zeitraumes ohne Schlammweiher 5) gemäß Montanvertrag (ohne nahtlose Stahlrohre einschließlich Röhrenrund- u. Vierkantstahl) 6) Ergebnisse aus dem Monatsbericht, Betriebe von Unternehmen mit 20 und mehr Beschäftigten. Ab Januar 1996 werden die "Grubenkraftwerke" bei den Energiestatistiken im Bereich Abt. 40/Energieversorgung nachgewiesen.